



شركة وادي الرياض  
Riyadh Valley Co



# التشخيص عن بُعد الآفاق الواعدة للابتكار الطبي

مايو، 2026

# شركة وادي الرياض



## النمو بالابتكار

شركة وادي الرياض.. نقلة نوعية نحو المستقبل

أسست شركة وادي الرياض في عام 2010م بموجب المرسوم الملكي رقم 116 بتاريخ 13/4/1431هـ لتكون الذراع الاستثماري لجامعة الملك سعود في مجالات الاقتصاد المعرفي ومشاريع الجامعة الاستراتيجية.

وبناء على أغراض الشركة المنصوص عليها في النظام الأساس تم تحديد الأنشطة الرئيسية التالية:

1 الاستثمارات  
الجريئة

2 الاستثمارات  
الاستراتيجية

3 إثراء بيئة  
الابتكار

لمزيد من المعلومات: [www.rvc.com.sa](http://www.rvc.com.sa)

## 2 نظرة عامة على إدارة الرعاية الصحية الافتراضية والتشخيص عن بُعد

تُعرف الرعاية الصحية الافتراضية بأنها منظومة الرعاية المقدمة عن بُعد لأغراض التشخيص والمراقبة وعلاج الأمراض، بالاعتماد على الطول التقنية المتقدمة كبديل للزيارات الميدانية للمستشفيات، وفي سياق متصل، يركز التشخيص عن بُعد على التقنيات المتصلة، كالمستشعرات والأجهزة القابلة للارتداء، لجمع البيانات الصحية للمرضى، ونقلها، وتحليلها خارج النطاق السريري التقليدي.

### أنماط الرعاية الصحية الافتراضية

#### الرعاية الصحية المتزامنة

- تُقدم بصورة حية ومباشرة عبر الاتصالات المرئية، أو المكالمات الهاتفية، أو المحادثات الفورية.
- تُخصص لحالات الرعاية العاجلة وإجراء التقييمات السريرية.
- تتيح تفاعلاً مباشراً بين الكوادر الطبية والمرضى.

#### الرعاية الصحية غير المتزامنة

- يرسل المريض استفساراته عبر البريد الإلكتروني أو الرسائل النصية.
- تُوظف لمراجعة النتائج التشخيصية وإجراء المتابعات الطبية الدورية.
- تعتمد على مشاركة البيانات بمرور زمنية، دون اشتراط التفاعل المباشر بين المريض والطبيب.

المصدر: مجلة "ساينس إنسايتس"، ومؤسسة "باسك هيلث"

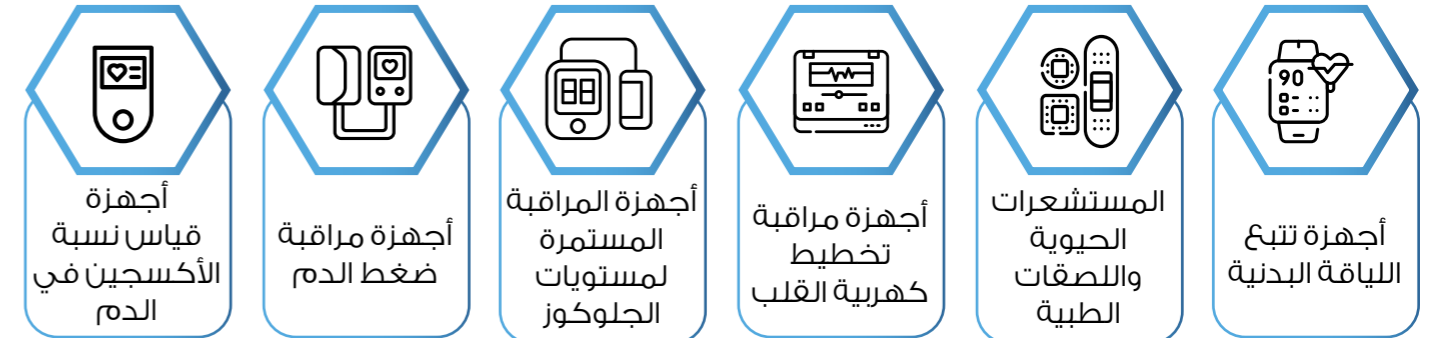
لقد اكتسب كل من التشخيص عن بُعد والرعاية الافتراضية زخماً واسعاً وانتشاراً غير مسبوق في أعقاب الجائحة العالمية عام 2020، والتي فرضت قيوداً صارمة على الزيارات الميدانية. وقد تصافرت عوامل السهولة والمرونة مع التطورات التقنية المتسارعة لدفع عجلة تطور الرعاية الصحية الافتراضية، والتي تعود جذورها الأولى إلى عام 1876 تزامناً مع اختراع الهاتف. ففي وقت مبكر يعود إلى عام 1879، بادر المتخصصون في المجال الطبي إلى توظيف الاتصالات الهاتفية للحد من الزيارات العيادية. وشهدت إدارة الرعاية الصحية الافتراضية نقلة نوعية كبرى في عام 1905، حينما تمكن العالم "فيليم أبنتهوفن" من نقل أصوات نبضات القلب هاتفياً من أروقة المستشفيات إلى مختبره.<sup>1</sup>

## 1 مقدمة

تقليدياً، ارتكزت نماذج الرعاية الصحية على الحضور الشخصي للمرضى لإجراء الاستشارات الطبية والتشخيص المخبري. ومع التطور التقني المتسارع، لم تعد هذه المنهجية حتمية اليوم. إذ تسهم الرعاية الصحية الافتراضية وأنظمة التشخيص عن بُعد في إعادة صياغة مشهد القطاع، عبر تمكين المرضى من التواصل مع الأطباء المتخصصين بكل يسر من منازلهم، ووفقاً للأوقات التي تلائمهم. وتجاوز الأمر حاجة المرضى لزيارة المختبرات الطبية لإجراء الفحوصات؛ فبإجراء إلكتروني بسيط، بات بإمكانهم جدولة زيارات ميدانية لأخصائي سحب الدم لجمع العينات، لتمضي بعدها إجراءات التحليل المخبري، وترسل النتائج رقمياً في غضون ساعات معدودة.

وإلى جانب الاستشارات والتشخيص، أحدثت التقنية نقلة نوعية في قطاع الأجهزة الطبية، مما منحها القدرة على جمع البيانات الحيوية بشكل فوري. كما أدى الانتشار الواسع لتقنيات الجيل الخامس، والمنصات السحابية، وخدمات الرعاية الصحية المدعومة بالذكاء الاصطناعي، إلى تعزيز استقرار أنظمة الرعاية الافتراضية والتشخيص عن بُعد، والارتقاء بمرورها وقدرتها على التكيف مع الاحتياجات الفردية. وفي حال خروج المؤشرات الصحية الحيوية عن النطاق الطبيعي، تصدر هذه الأنظمة تنبيهات فورية ترصد تلك التغيرات لكل من المريض ومزود الرعاية الصحية، بما يضمن استغلال "الساعة الذهبية" الحاسمة لتقديم التدخل الطبي اللازم في الوقت المناسب.

## الأجهزة الطبية الداعمة لأنظمة المراقبة عن بُعد



على الصعيد العالمي، تبرز حالياً العديد من البيئات التنظيمية التجريبية والسياسات الرامية إلى إرساء أطر توجيهية لعمليات تصنيع وتوزيع الأجهزة الطبية، بما يضمن تحقيق أعلى معايير الجودة، ويكفل التزاماً صارماً بحماية بيانات المرضى وخصوصيتهم.

أما على مستوى دول مجلس التعاون الخليجي، فتصدر المملكة العربية السعودية ودولة الإمارات العربية المتحدة مشهد الرعاية الصحية الافتراضية والتشخيص عن بُعد، مدعومتين في ذلك ببنية تحتية صحية متطورة وبيئة تشريعية وتنظيمية محفزة. يُعد مستشفى "صحة" الافتراضي في المملكة العربية السعودية الأكبر من نوعه عالمياً؛ إذ يربط شبكة واسعة تضم أكثر من 200 مستشفى لتقديم ما يزيد عن 40 خدمة صحية تخصصية. وتواصل المملكة توظيف تقنيات ثورية لإجراء عمليات جراحية دقيقة عن بُعد بتوجيه وإشراف مباشر من الكوادر الطبية، إلى جانب التوسع في دعم أنظمة الاستشارات الافتراضية، وذلك ضمن الركائز الاستراتيجية لبرنامج تحول القطاع الصحي المنبثق عن رؤية المملكة 2030.

## مسار تطور إدارة الرعاية الصحية الافتراضية عبر الزمن



1910

سجل أطباء أمراض القلب في نيويورك نجاحاً ملحوظاً في نقل بيانات تخطيط كهربية القلب عبر الشبكات السلكية من أجنحة المرضى إلى وحدة التخطيط المركزية. وفي مسار مواز، أجرى المهندس الإنجليزي "سيدني براون" ترقية تقنية لشبكات الهاتف، أتاحت للكوادر الطبية الاستماع بوضوح إلى أصوات السماعية الطبية التي يضعها المريض على بُعد أميال، مما أسهم في بناء تشخيصات طبية دقيقة وموثوقة

1920s

شهدت تلك المرحلة إدخال أنظمة الاتصالات اللاسلكية ثنائية الاتجاه، مما أتاح لمستشفى «هاوكلاند» في النرويج تأسيس قنوات تواصل مباشرة مع طواقم السفن والبحارة، بهدف تقديم خدمات الرعاية الطبية والإشراف على الخطط العلاجية عن بُعد

1959

شهدت جامعة «نبراسكا» في الولايات المتحدة الاستخدام الأول لأنظمة الاتصالات المرئية ثنائية الاتجاه، حيث وُظفت لنقل إجراءات الفحص العصبي السريري مباشرة من أروقة الجامعة إلى طلاب الطب، مما مهد الطريق لنمط جديد من التعليم الطبي والتشخيص التفاعلي عن بُعد

1960s

أطلقت وكالة «ناسا» بالتعاون مع شركة «لوكهيد» وهيئة الخدمات الصحية الهندية مشروع STARPAHC لتوظيف تقنية الفضاء في الرعاية الصحية للمناطق الريفية والنائية، بهدف تيسير وصول الخدمات الطبية للفتات الأكثر احتياجاً

1980s

أدى نجاح مشروع STARPAHC إلى إطلاق مبادرات حكومية متعددة في مجال «التطبيب عن بُعد»، استهدفت تقديم الرعاية الصحية للمرضى في مناطق النزاعات المسلحة، وفي المناطق القطبية المتجمدة

1990s

مهد ظهور الإنترنت الطريق أمام المرضى لمشاركة بياناتهم الصحية مع الأطباء عبر قنوات التواصل «غير المتزامن»

2023

توسعت تجربة «الأجنحة الطبية الافتراضية» في المملكة المتحدة بشكل متسارع، حيث تولت رعاية المرضى في منازلهم عبر أجنحة افتراضية متخصصة لحالات الوهن والشيخوخة، مدعومة من هيئة الخدمات الصحية الوطنية

2020

فرضت إجراءات الإغلاق خلال الجائحة العالمية تحولاً جذرياً نحو الرعاية الصحية الافتراضية، كخيار استراتيجي لضمان استمرارية الوصول للخدمات الصحية مع الحد من مخاطر العدوى

2019

أطلقت شركة «أمازون» مشروعها التجريبي Amazon Care كعيادة رعاية أولية افتراضية لموظفيها في مدينة سياتل، مع توفير خيار الزيارات المنزلية من قبل أطعم التمريض

2015

حققت شركة Teladoc Health الأمريكية الرائدة في الرعاية الافتراضية سبقاً نوعياً، كونها أول شركة في قطاع الصحة الرقمية تُدرج في بورصة نيويورك للأوراق المالية

2013

شهدت الولايات المتحدة إطلاق منصة Doctor on Demand، التي تُعد أحد أبرز اللاعبين الأوائل في سوق الرعاية الافتراضية، لتقديم استشارات طبية مرئية تحت الطلب مع نخبة من الأطباء

2000-2010s

برزت البرمجيات المتخصصة في «التطبيب عن بُعد»، كما أدى الانتشار الواسع للهواتف الذكية مع سرعات إنترنت عالية النطاق إلى تمكين الاستشارات الطبية «المتزامنة»، والفورية

## كيف أعاد التشخيص عن بُعد صياغة نظم الرعاية الصحية؟

يُشكل التشخيص مرحلة حاسمة في مسار الرعاية الصحية، إذ يمد الأطباء بالبيانات الحيوية اللازمة لتقرير البروتوكولات العلاجية للمرضى. وتشير الإحصاءات إلى أن ما يقارب 50% من المرضى يتخلفون عن إجراء الفحوصات التشخيصية نظراً لاشتراط الحضور الشخصي للمختبرات لقياس المؤشرات الحيوية، وهو ما قد يؤدي إلى تفويت النافذة الزمنية الحرجة للرعاية الوقائية.

### التطبيب عن بُعد



- توظيف تقنيات المعلومات والاتصالات الإلكترونية لتقديم خدمات الرعاية الصحية السريرية عن بُعد.
- تشخيص الحالات المرضية، وطلب الفحوصات المخبرية، ومتابعة الخطط العلاجية، وربط المرضى بالأطباء الاستشاريين والمختصين افتراضياً<sup>2</sup>.
- أبرز الحالات المرضية التي تُعالج عبر المنصات الافتراضية:
  - أمراض الجهاز التنفسي.
  - الآلام واضطرابات الجهاز العضلي الهيكلي.
  - مضاعفات الجهاز الهضمي والالتهابات.
  - الرعاية الوقائية<sup>3</sup>.

### التشخيص عن بُعد المدعوم بالذكاء الاصطناعي



- تمكين المرضى من تقييم حالاتهم الصحية من منازلهم عبر أدوات تشخيصية مدمجة بالمنصات الرقمية، أو من خلال جدولة زيارات منزلية لأخصائي سحب الدم لجمع العينات.
- يدمج الذكاء الاصطناعي بين تقنيات الجيل الخامس، وإنترنت الأشياء الطبية، وسلاسل الكتل (البلوكشين)، مما يدفع عجلة الابتكار في التشخيص عن بُعد عبر حلول مترابطة وقائمة على تحليل البيانات<sup>4</sup>.

### المراقبة الصحية للمرضى عن بُعد



- تتيح هذه الأنظمة متابعة الحالة الصحية للمريض بعد مرحلتي الاستشارة والتشخيص وبدء العلاج؛ حيث تمكن الأطباء من قياس المؤشرات الحيوية مثل ضغط الدم، ومعدل ضربات القلب، ومستويات الأكسجين عبر الساعات الذكية والأجهزة القابلة للارتداء.
- تستحوذ مراقبة أمراض القلب والأوعية الدموية على الحصة الأكبر في السوق الأمريكية، بنسبة تصل إلى 74% من إجمالي حلول المراقبة عن بُعد المدعومة بالذكاء الاصطناعي<sup>5</sup>.

### تطبيقات الرعاية الصحية الرقمية



- تعمل هذه التطبيقات على تحسين مسارات رعاية المرضى، وخفض التكاليف، ورفع كفاءة المنظومة الصحية من خلال تمكين المزودين من تحليل البيانات الصحية المنقولة بشكل فوري.
- تعد «ماهالو هيلث»، و«برايت إنسايت»، و«هيوما»، و«أفيجين هيلث» من أبرز تطبيقات الرعاية الصحية الرقمية الرائدة عالمياً<sup>6</sup>.

المصدر: متنوعة

Science Insights<sup>5,2</sup>  
Intelligent Pharmacy<sup>4</sup>  
Mahalo Health<sup>6</sup>

المصدر: باسك هيلث، سي إن بي سي، ومصادر أخرى

## التطورات الناشئة في مجال التشخيص عن بُعد

تشهد نظم التشخيص عن بُعد تحولاً جوهرياً، حيث انتقلت من مجرد فحوصات سريرية دورية إلى منظومة رعاية مستمرة وذكية تعتمد بشكل متزايد على تقنيات "دون اتصال". وتساهم الطفرات النوعية في تقنية المستشعرات، والذكاء الاصطناعي، وشبكات الربط المتطورة، في تعزيز كفاءة التشخيص عن بُعد؛ بل وأدت في بعض الحالات إلى الاستغناء تماماً عن الحاجة للأجهزة التقليدية بفضل طول التقنيات اللا تلامسية.

### 1 صعود المراقبة المستمرة وغير الجراحية

- التطور في الأجهزة القابلة للارتداء والمستشعرات عن بعد يتيح المراقبة المستمرة دون الحاجة إلى إبر الوخز.
- أطلقت شركة التقنية الحيوية الألمانية "ديامونتك" جهاز "دي-بوكيت"، والذي يستخدم تقنية الأشعة تحت الحمراء المتوسطة لمسح سائل الأنسجة في الجلد وتحديد جزيئات الجلوكوز التي تولد موجات حرارية لتقدير مستويات السكر في الدم.
- يستخدم جهاز "جلوكوزوير" التابع لشركة "أفون" والذي تم إطلاقه في عام 2025، استشعار الترددات الراديوية لتتبع مستويات الجلوكوز.

### 2 مراقبة العلامات الحيوية بدون تلامس

- تقيس أنظمة الرادار والكاميرات معدل ضربات القلب والتنفس ودرجة الحرارة دون أي تلامس جسدي أو الحاجة لأجهزة قابلة للارتداء.
- على سبيل المثال، كانت شركة "دوزي" الهندية للمراقبة الصحية عن بعد، رائدة في مجال تخطيط القلب المعتمد على الذكاء الاصطناعي لمراقبة العلامات الحيوية بدون تلامس باستخدام تقنية الأسرة المتصلة.

المصدر: Amazon, Sensio, DiaMonTech, Vertu, مصادر متنوعة

## المزايا الاستراتيجية للتشخيص عن بُعد والرعاية الصحية الافتراضية

أسهمت الطفرة التقنية المتسارعة في تيسير مسارات الرعاية الصحية؛ حيث مكنت المرضى من متابعة حالاتهم الدورية عبر أجهزة المراقبة عن بُعد، والحصول على تقييمات طبية فورية بكل يسر من منازلهم.<sup>7</sup>

وإلى جانب ذلك، أرسيت منظومتا الرعاية الافتراضية والتشخيص عن بُعد مستويات فائقة من الكفاءة التشغيلية وترشيد التكاليف، فضلاً عن الارتقاء بمعدلات رضا كل من المرضى ومزودي الخدمات الطبية، وذلك بفضل الاعتماد الفعال على الاستشارات المرئية والهاتفية.

وفي هذا الصدد، أظهرت دراسة بحثية نُشرت في دورية "جيه إم آي آر" للمعلوماتية الطبية خلال شهر سبتمبر من عام 2025، أن معدل إعادة التنويم في المستشفيات خلال 30 يوماً قد بلغ 14.9% للمرضى المستفيدين من الرعاية الافتراضية، مقارنة بنحو 20.1% للمرضى المتلقين لخدمات الرعاية السريرية التقليدية.<sup>8</sup>

### تحسين إمكانية الوصول

- تعزز إدارة الرعاية الصحية الافتراضية إمكانية الوصول، حيث استخدمت أكثر من 86.9% من المستشفيات الأمريكية الرعاية الصحية عن بعد للتواصل مع المرضى اعتباراً من عام 2022، مما أدى إلى إزالة الحواجز الجغرافية في المجتمعات النائية.<sup>11</sup>

### تحسين تفاعل المرضى والنتائج السريرية

- يتمتع المرضى والأطباء بتفاعل معزز بفضل أجهزة وتطبيقات المراقبة عن بعد التي تبقيهم على اتصال.
- أدى ذلك إلى التزام أفضل بخطط العلاج وتحسين نتائج الرعاية الصحية.<sup>9</sup>
- تساهم مراقبة المرضى عن بعد في خفض حالات إعادة الإدخال إلى المستشفى بنسبة 50% للمرضى الذين يعانون من أمراض القلب.<sup>10</sup>

### التدخل في الوقت المناسب

- تتيح مراقبة المرضى عن بعد لمقدمي الرعاية مراقبة وتحليل صحة المريض في الوقت الفعلي، مما يساعد على اكتشاف المضاعفات مبكراً وتحسين نتائج المرضى.
- وفقاً لمجلة الجمعية الطبية الأمريكية، يمكن أن تؤدي المراقبة عن بعد إلى تقليل الوفيات بنسبة 77% وتقليل حالات دخول المستشفى بنسبة 87%.<sup>12</sup>

المصدر: متنوعة

<sup>7</sup> شركة "ديبيس تكنولوجيز"  
<sup>8</sup> منظومة "يو إس سان ديجو هيلث" للرعاية  
<sup>9</sup> World Clinic  
<sup>10</sup> جمعية المستشفيات الأمريكية  
<sup>11</sup> <sup>12</sup> Springer, BMC Geriatrics

### كفاءة التكلفة

- تقلل التشخيصات عن بعد من تكاليف النقل للمرضى والأعباء الإدارية على مقدمي الرعاية الصحية.
- أدت تدخلات الرعاية الصحية عن بعد إلى خفض تكاليف الرعاية الصحية بنسبة تتراوح بين 10% و 15% للبالغين الذين تتراوح أعمارهم بين 65 و 80 عاماً، وخاصة بالنسبة لمتابعة ما بعد الجراحة والاستشارات الافتراضية، وفقاً لدراسة أجريت بين عامي 2013 و 2024 على مستوى العالم.<sup>13</sup>

استحوذت قارة أمريكا الشمالية على الحصة السوقية الكبرى في قطاع الرعاية عن بُعد بنسبة بلغت 35.5%، مدعومة بتطور بنيتها التحتية الصحية والتقنية، إلى جانب إرساء إطار تنظيمي واضح يحكم عمليات السداد التأميني لبرنامج "ميدكس" للرعاية الطبية فيما يخص خدمات الاستشارات المرئية المباشرة.<sup>15</sup> وفي الولايات المتحدة، شهدت البيئة التشريعية الحاضنة للرعاية الصحية الافتراضية تحولاً جوهرياً؛ حيث انتقلت متطلبات الامتثال من مجرد التوثيق النظري إلى إلزامية إثبات التطبيق التقني الفعلي، وذلك استناداً إلى تقارير وزارة الصحة والخدمات الإنسانية الأمريكية.<sup>16</sup> وتلعب هذه الترقّيات المستمرة في الأطر التنظيمية دوراً حيوياً في ترسيخ ثقة الجمهور حيال معايير السلامة وحماية البيانات، مما يمهّد الطريق لتوسيع نطاق تبني حلول التشخيص عن بُعد والرعاية الافتراضية على امتداد البلاد.

### منصات الرعاية الطبية الافتراضية حول العالم

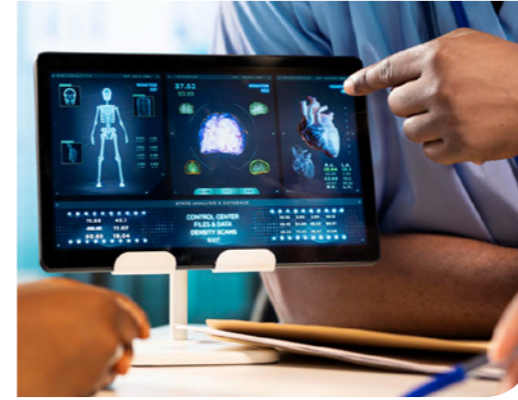
الوصف / الميزات الرئيسية	الدولة	المنصة
<ul style="list-style-type: none"> <li>تقدم شركة "تيلادوك هيلث" رعاية على مدار الساعة طوال أيام الأسبوع للمرضى عبر قطاعات مثل الرعاية الأولية، وإدارة مرض السكري، وإدارة الصحة النفسية.</li> <li>تخدم كلاً من الأفراد والمؤسسات.</li> <li>تضم أكثر من 40 ألف مقدم خدمة و 100 مليون عضو.</li> </ul>	الولايات المتحدة	Teladoc HEALTH
<ul style="list-style-type: none"> <li>تقدم شركة "دكتور أون ديماند" حلاً يتم فيه عرض التكلفة مقدماً ويمكن تغطيتها من قبل المرضى سواء بوجود تأمين وخطط صحية من خلال أصحاب العمل أو بدونها.</li> <li>توفر خدمات عبر القطاعات الرئيسية: الرعاية العاجلة، والعلاج، والطب النفسي، والرعاية الأولية.</li> </ul>	الولايات المتحدة	dr+ on demand by Included Health
<ul style="list-style-type: none"> <li>تعمل شركة "دوكتوليب" في جميع أنحاء فرنسا، وألمانيا، وإيطاليا.</li> <li>يتم استخدام الذكاء الاصطناعي لإكمال ملفات المرضى أثناء الاستشارات.</li> <li>يوفرون أخصائيين مختلفين، مثل أطباء الروماتيزم، وأطباء الأعصاب، وأطباء القلب، ليتمكن المرضى من حجز الاستشارات.</li> </ul>	فرنسا	Doctolib
<ul style="list-style-type: none"> <li>يتم تشغيل تطبيق "ليفي" بواسطة تقنية "كري تيك" لدعم المرضى في التعامل مع الحالات التي تتراوح بين الأمراض المزمنة والعدوى البسيطة.</li> <li>تتيح الممرضة الرقمية المدعومة بالذكاء الاصطناعي بدء رحلة رعاية المرضى على الفور قبل انضمام ممرضة فعلية إلى المحادثة.</li> </ul>	المملكة المتحدة	livi
<ul style="list-style-type: none"> <li>تقدم شركة "بينغ آن هيلث" الرعاية الأولية من خلال عضويات طبيب الأسرة وخدمات الرعاية الصحية المتكاملة بين الاتصال بالإنترنت والواقع الفعلي للمرضى.</li> <li>كما تقدم خدمات الإحالة والمواعيد في المستشفيات، وإدارة الصحة، وخدمات التفاعل الخاصة بالعافية.</li> </ul>	الصين	中国平安 PINGAN
<ul style="list-style-type: none"> <li>تعد شركة "براكتو" أكبر شركة ناشئة للصحة الرقمية في الهند بنظام بيئي صحي شامل.</li> <li>يتم ربط المرضى بالأطباء، والصيديات، ومراكز التشخيص، والعيادات، والمستشفيات افتراضياً.</li> </ul>	الهند	practo

المصدر: متنوعة

Telehealth Resource Center <sup>15</sup>  
HIPAA Vault <sup>16</sup>

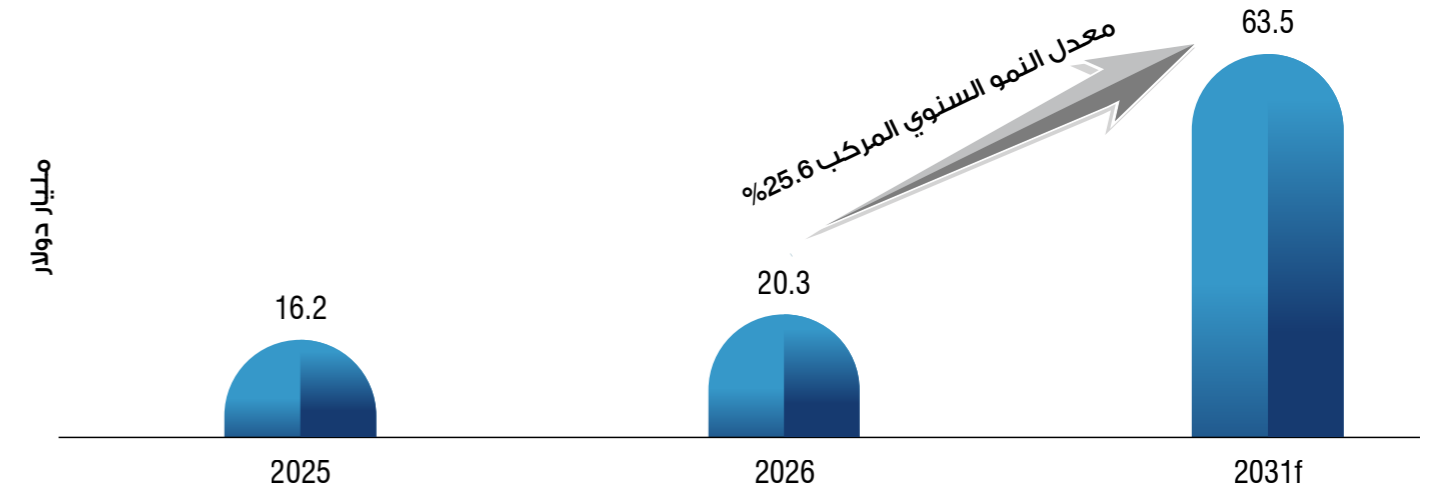
## المشهد العالمي لقطاع الرعاية الصحية الافتراضية والتشخيص عن بُعد

3



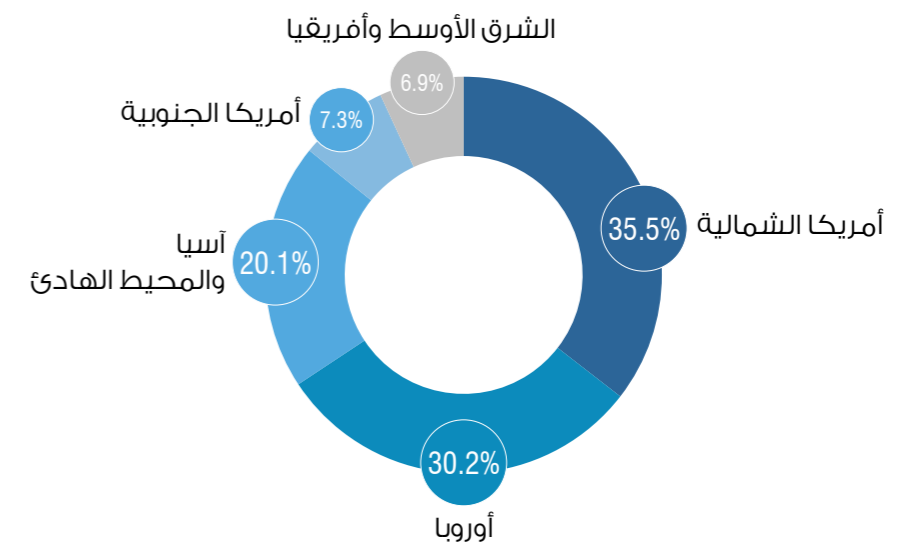
تُشير التقديرات إلى أن حجم السوق العالمية للرعاية الصحية الافتراضية سيبلغ نحو 20.3 مليار دولار أمريكي خلال عام 2026، ليرتفع إلى 63.5 مليار دولار أمريكي بحلول عام 2031، مسجلاً معدل نمو سنوي مركب يبلغ 25.6% خلال هذه الفترة.<sup>14</sup> ويشكل التوسع المستمر في البنية التحتية الرقمية على الصعيد العالمي محركاً رئيسياً لنمو سوق الرعاية الافتراضية والتشخيص عن بُعد. كما أدى الاعتماد المتزايد على تقنيات الجيل الخامس، والمنصات السحابية، وأنظمة الفرز الطبي المدعومة بالذكاء الاصطناعي، إلى الارتقاء بمستوى استقرار هذه النظم، وجعلها أكثر ذكاءً ومرونة في تلبية الاحتياجات الفردية المخصصة للمرضى.

### حجم السوق العالمية للرعاية الصحية الافتراضية



المصدر: مؤسسة "موردور إنتلجنس"

### الحصة الإقليمية لسوق الرعاية الصحية عن بُعد (2025)



المصدر: داتا إنسايتس ماركيت

<sup>14</sup> مؤسسة "موردور إنتلجنس"

بلغت الحصة السوقية لأوروبا في قطاع الرعاية الافتراضية 30.20%، مدفوعة بشكل رئيسي بأسواق ألمانيا، والمملكة المتحدة، وإيطاليا، وفرنسا. وسعيًا لتعزيز إمكانية الوصول إلى الرعاية الصحية وضمان عدالتها، أطلقت السويد والنرويج مشروع "كونتيكي" بهدف توفير الخدمات الطبية للمجتمعات القاطنة في المناطق النائية بكلا البلدين.<sup>17</sup>

وعلى صعيد مواز، تستحوذ منطقة آسيا والمحيط الهادئ على 20.1% من الحصة السوقية العالمية، مدعومة بالزخم المتسارع في الدول النامية مثل الصين، وكوريا الجنوبية، والهند. وبحلول شهر أبريل من عام 2025، سجلت المنصة الوطنية للرعاية الصحية الافتراضية في الهند "إي سانجيفاني" (والتي أطلقت في شهر نوفمبر من عام 2019) إنجازاً بارزاً بتقديم أكثر من 360 مليون استشارة طبية عن بُعد، ضامته في شبكتها ما يربو على 232 ألف مزود مسجل لخدمات الرعاية الصحية.<sup>18</sup> وفي الصين، يُبدي نحو 72% من المرضى في المناطق الحضرية تفضيلهم لخدمات التطبيب عن بُعد التي تعتمد على أنظمة الفرز المدعومة بالذكاء الاصطناعي؛ حيث تُشير التقارير إلى أن نظام الذكاء الاصطناعي التابع لشركة "بينغ آن هيلث" يحقق دقة فائقة تصل إلى 99% في توجيه المرضى نحو مسارات الرعاية الطبية الأنسب لحالاتهم.<sup>19</sup>

## ملخص التحليل الإقليمي لأسواق الرعاية الصحية الافتراضية

تصدر أمريكا الشمالية المشهد من حيث نضج السوق ومعدلات تبني أنظمة المراقبة الصحية للمرضى عن بُعد، في حين تتولى أوروبا صياغة وإرساء المعايير التنظيمية العالمية لإدارة وحماية البيانات الصحية. وعلى صعيد مواز، تبرز منطقة آسيا والمحيط الهادئ باعتبارها الإقليم الأسرع نمواً، مدفوعة بالاتساع الهائل لنطاق السوق والتشريعات الحكومية الإلزامية الداعمة لقطاع الصحة الرقمية.

التفاصيل	الولايات المتحدة	الاتحاد الأوروبي	آسيا والمحيط الهادئ
تبني الرعاية الافتراضية والمراقبة عن بُعد	استخدم 30 مليون أمريكي تقنية المراقبة عن بُعد في عام 2024، ارتفاعاً من 23 مليوناً في عام 2020. وبعد ضغط الدم، والسكري، وأمراض القلب من أكثر حالات الاستخدام شيوعاً.	قامت أكثر من 40 دولة عضو بدمج الرعاية الصحية عن بُعد في الاستراتيجية الصحية الوطنية.	أنشأت الصين أكثر من 3000 مستشفى إنترنت بحلول أواخر عام 2023، حيث تقدم أكثر من 120 مليون استشارة طبية عن بُعد سنوياً.
البيئة التنظيمية وخصوصية البيانات الصحية	يحكم قانون "هيبا" خصوصية البيانات. وتجاوزت مطالبات فواتير "ميديكير" لسداد تكاليف المراقبة عن بُعد 500 مليون دولار في عام 2024.	دخل "فضاء البيانات الصحية الأوروبي" حيز التنفيذ في مارس 2025، مما أوجد إطاراً قانونياً شاملاً لتبادل البيانات الصحية الإلكترونية عبر جميع الدول الأعضاء.	تهدف مهمة "أيوشمان بهارات" الرقمية في الهند إلى إنشاء نظام بيئي صحي رقمي وطني متكامل. وفي اليابان، عزز قانون الأدوية والأجهزة الطبية اللوائح الخاصة بالأجهزة الطبية المعتمدة على الذكاء الاصطناعي في عام 2024.

يتمتع الجيل الخامس الطب عن بُعد والجراحة عن بُعد في الصين، وكوريا الجنوبية، وسنغافورة. وأطلقت "أنت جروب" تطبيق الصحة بالذكاء الاصطناعي في الصين عام 2025، ويقدم أكثر من 100 خدمة تشمل وكلاء أطباء وتحليل تقارير.	يستثمر المغفوض الأوروبي في 17 مصنعاً للذكاء الاصطناعي تركز على الرعاية الصحية، ويعمل على "قانون تطوير السحابة والذكاء الاصطناعي" لدعم التشخيص والتشخيص المعتمد على الذكاء الاصطناعي.	يتمتع الجيل الخامس الطب عن بُعد والجراحة عن بُعد في الصين، وكوريا الجنوبية، وسنغافورة. وأطلقت "أنت جروب" تطبيق الصحة بالذكاء الاصطناعي في الصين عام 2025، ويقدم أكثر من 100 خدمة تشمل وكلاء أطباء وتحليل تقارير.	التركيز التقني الرئيسي
تتمتع الاقتصادات الحضرية الكثيفة بوصول سلس للرعاية عن بُعد، لكن المناطق الريفية لا تزال تعاني من استقرار اتصالات الإنترنت.	تزايد أعباء الامتثال واللوائح التنظيمية على الشركات الناشئة في مجال الصحة الرقمية.	يخلق عدم اليقين في تعويضات "ميديكير" مخاطر لمزودي الخدمة الذين يستثمرون في برامج المراقبة عن بُعد طويلة الأمد.	التحدي الرئيسي

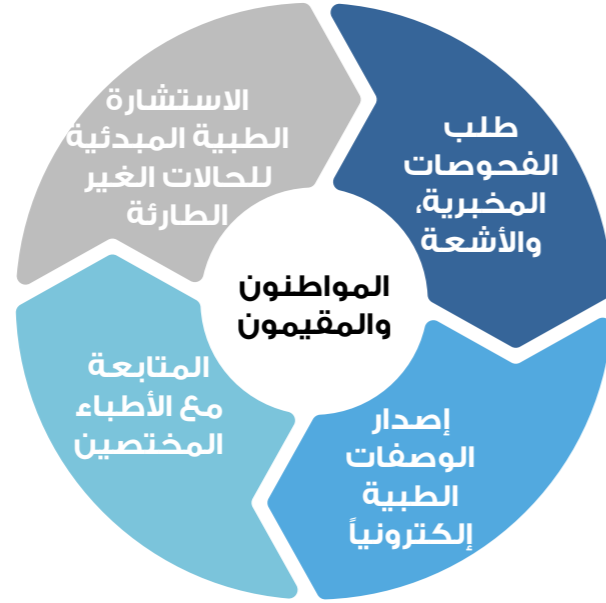
المصدر: متعددة

## الاستخدامات التطبيقية للرعاية الصحية الافتراضية والتشخيص عن بُعد

<p><b>برنامج وحدة العناية المركزة الإلكترونية e-ICU</b></p> <p>أطلقت شركة فيليبس برنامج eICU لمراقبة المرضى باستمرار. يمكن للأخصائيين الوصول إلى البيانات من خلال نظام إدارة معلومات يسمى eCareManager، بالإضافة إلى الوصول إلى أنظمة المعلومات الأخرى الموجودة في المستشفى. يتم جمع كميات كبيرة من البيانات وبثها للمراقبة في الوقت الفعلي من قبل فريق وحدة عناية مركزة عن بُعد.</p>	<p><b>أول جراحة عن بُعد عابرة للحدود في العالم</b></p> <p>في عام 2025، تم استعراض أول جراحة عن بُعد عابرة للحدود في العالم بين فرنسا وألمانيا باستخدام التغذية الراجعة للمسبة عبر شبكات الجيل الخامس 5G وWi-Fi 6. تضمنت العملية زرع إبرة عبر الجلد بتوجيه صوري وبمساعدة الروبوت على نموذج محاكاة، بين غرف عمليات تفصل بينهما مسافة 115 كم. تمت العملية بنجاح وأثبت الاندماج في سير العمل الطبي سلاسة تامة.</p>
<p><b>الصحة النفسية الافتراضية لموظفي الشركات</b></p> <p>تقدم العديد من الشركات التي تعد من بين الـ 500 شركة الأكبر عالمياً هذه الخدمة كميزة قياسية، مما يسمح للموظفين بجدولة الجلسات أثناء فترات الراحة، وهذا يقلل من حواجز الدخول للأشخاص الذين كانوا يشعرون سابقاً بالوصمة الاجتماعية أو الانشغال الشديد لطلب المساعدة. توفر منصات مثل Teladoc وصولاً على مدار الساعة إلى المتخصصين في الرعاية الصحية النفسية الافتراضية.</p>	<p><b>العلاج الطبيعي الافتراضي</b></p> <p>عادةً ما يتطلب التعافي من الجراحة أو التعامل مع الألم المزمن السفر إلى عيادة للعلاج الطبيعي. تستخدم منصات العلاج الطبيعي الرقمية مثل Kemtai تقنية الرؤية الحاسوبية المتقدمة للتمارين والتقييمات الموجهة بالذكاء الاصطناعي في المنزل. تقوم تقنياتهم بتحليل 111 نقطة بيانات على جسم المريض وتقديم ملاحظات في الوقت الفعلي وتوجيهات تصحيحية.</p>

المصدر: IHS, Philips eICU; Kemtai; Teladoc

## الخدمات التي تقدمها مبادرة "طبيب لكل مواطن"



المصدر: هيئة الصحة بدبي

## مبادرات الرعاية الصحية الافتراضية والتشخيص عن بُعد في منطقة دول مجلس التعاون الخليجي

الوصف	المبادرة	البلد
تسعى المبادرة إلى تقليل الفحوصات المكررة، وتعزيز تنسيق الرعاية، وتحسين الكفاءة التشغيلية من خلال تزويد الأطباء بإمكانية الوصول الفوري إلى السجلات الطبية للمرضى. <sup>24</sup>	في نوفمبر 2020، أطلقت هيئة الصحة بدبي "العمود الفقري الوطني للصحة المتكاملة في دبي" (نابض)، وهو المنصة الرسمية لتبادل المعلومات الصحية.	دبي، الإمارات العربية المتحدة
تسعى أبوظبي من خلال مركز الابتكار إلى ترسيخ مكانتها كمركز عالمي لتطورات الذكاء الاصطناعي والرعاية الصحية، والعمل كمحفز للتحويل الرقمي في الرعاية الصحية.	في عام 2025، تعاونت خدمات أبوظبي للبيانات الصحية مع شركة "إس آر أي إنترناشيونال" و"فانتاج بريدج بارتنرز" لإنشاء مركز للابتكار. <sup>25</sup>	أبوظبي، الإمارات العربية المتحدة
"لبيك" هي منصة طبية تتيح للمرضى الحصول على رؤية صحية مدعومة بالذكاء الاصطناعي ونصائح مخصصة للعافية عبر هواتفهم الذكية. <sup>26</sup>	أطلقت مؤسسة حمد الطبية منصة "لبيك" في يوليو 2025.	قطر
تقدم مراكز الرعاية الصحية الأولية التابعة لوزارة الصحة البحرينية خدمات الطب عن بعد، مما يضمن الامتثال لقانون حماية البيانات الشخصية في البحرين. ويتعين على مقدمي الخدمة التسجيل لدى الهيئة الوطنية لتنظيم المهن والخدمات الصحية لضمان الجودة، كما يُطلب من المرضى تقديم معلومات طبية دقيقة. <sup>27</sup>	تقديم الطب عن بعد من خلال مراكز الرعاية الصحية الأولية.	البحرين

المصدر: متنوعة

Felix Happich<sup>24</sup>  
ET Health World<sup>25</sup>  
Marhaba<sup>26</sup>  
Ministry of Health<sup>27</sup>

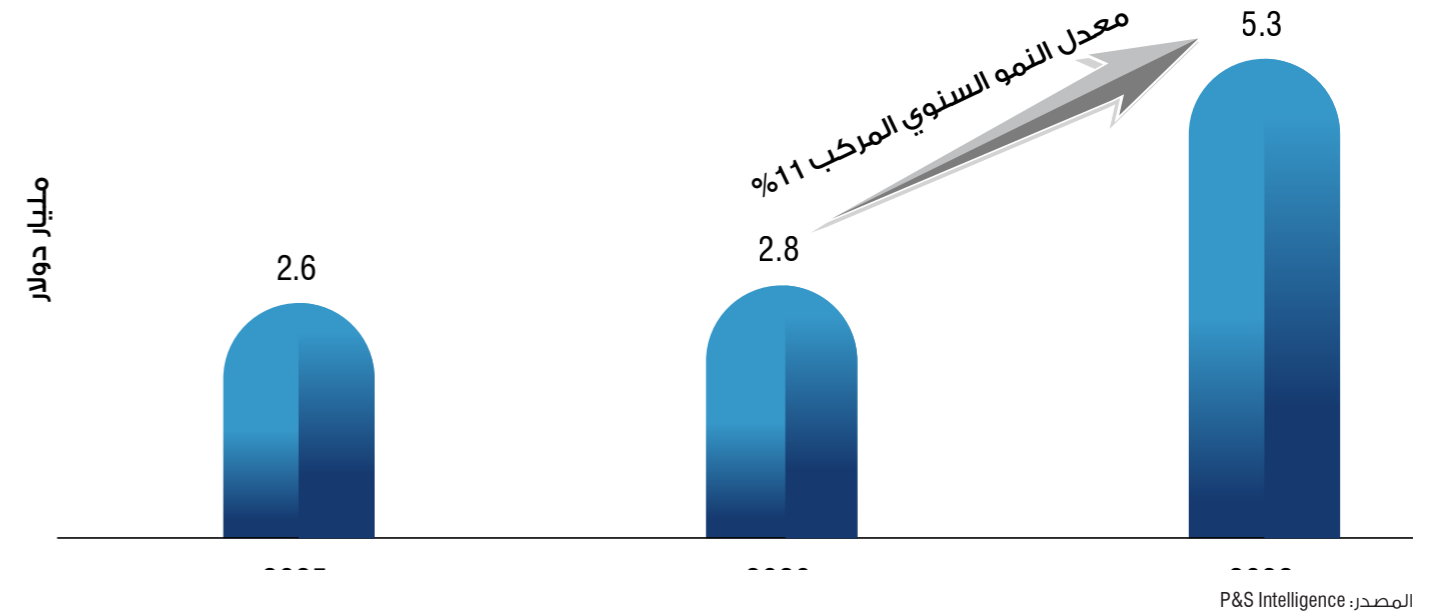
## تحليل معمق لسوق التشخيص عن بُعد في دول مجلس التعاون الخليجي

4



من المتوقع أن يرتفع حجم سوق التشخيص عن بُعد في منطقة دول مجلس التعاون الخليجي من 1.6 مليار دولار أمريكي في عام 2025 إلى 9.1 مليار دولار أمريكي بحلول عام 2035، مسجلاً معدل نمو سنوي مركب يبلغ 19.3% خلال هذه الفترة.<sup>20</sup> وبعد أن كان التطبيب عن بُعد يمثل الحل الأكثر جدوى خلال فترة الجائحة، برزت الرعاية الصحية الافتراضية والتشخيص عن بُعد كاستراتيجية طويلة الأمد تحظى بدعم حكومي واسع، مما يعيد صياغة المشهد الصحي في المنطقة بشكل جذري.<sup>21</sup> وتتصدر كل من المملكة العربية السعودية ودولة الإمارات العربية المتحدة هذا القطاع في المنطقة، مستندتين في ذلك إلى بنيتهما التحتية المتطورة والمبادرات الحكومية الطموحة.

## توقعات حجم سوق التشخيص عن بُعد في منطقة دول مجلس التعاون الخليجي



## أبرز التطورات في مجال التشخيص الطبي عن بُعد بدول مجلس التعاون الخليجي

أطلقت هيئة الصحة بدبي خدمات "طبيب لكل مواطن" للتطبيب عن بُعد في دولة الإمارات العربية المتحدة في ديسمبر 2019، بهدف تيسير الحصول على الاستشارات الطبية عبر الاتصال المرئي والصوتي من خلال تطبيق "هيئة الصحة بدبي" الذكي.<sup>22</sup> ونظراً للتنوع السكاني الكبير في الدولة، تساهم الرعاية الصحية الافتراضية والتشخيص عن بُعد في تذليل العقبات المرتبطة بعنصر الوقت، واختلاف اللغات، ومواعيد العمل الرسمية.<sup>23</sup>

MRFR<sup>20</sup>  
مجلة الخليج<sup>21</sup>  
هيئة الصحة بدبي<sup>22</sup>

## الشركات الصاعدة ونماذج تمويل رأس المال الجريء في سوق الرعاية الصحية الافتراضية بدول مجلس التعاون الخليجي

الميزة التنافسية	المستثمرون	المبلغ المجموع (حتى الآن)	جولة التمويل	المنصة
منصة خليجية تركز على الرعاية الافتراضية أولاً وتوسع لتوسيع خدمات الرعاية الحرجة المنزلية.	عائلة آل نهيان، عائلة الكتبي، وبولسار كابيتال	15 مليون دولار	السلسلة (أ)	TruDoc Always With You
منصة رعاية صحية عن بعد قائمة على الاشتراك في دبي، تضم أكثر من 192 مليون مستخدم سنوياً.	داش فينتشرز، حكمة فينتشرز، ومينا بارتنرز	53 مليون دولار	السلسلة (ب)	الطبي alTibbi
منصة مقرها أبوظبي تسهل الاستشارات الطبية عن بعد وتوصيل الأدوية الموصوفة.	نورو، صندوق ابتكار، وساليكا للاستثمار	10 ملايين دولار	السلسلة (أ)	alQahealth

المصدر: Tracxn

تشير التوقعات إلى أن سوق الرعاية الصحية عن بُعد في دولة الكويت سيشهد نمواً بمعدل نمو سنوي مركب يبلغ 21.9% خلال الفترة الممتدة بين عامي 2025 و2030. ويُرجح أن تبرز شريحة "المراقبة الصحية للمرضى عن بُعد" باعتبارها القطاع الأكثر إداراً للربحية والأسرع نمواً خلال فترة التوقعات المذكورة.<sup>28</sup>

تُبرز "رؤية عُمان 2040" الوطنية التزام السلطنة الراسخ بتطبيق المعايير الدولية، وذلك من خلال إطلاق مبادرات استراتيجية نوعية، من أبرزها "نظام تسجيل الأجهزة الطبية العُماني" و"علامة الجودة العُمانية".<sup>29</sup>

## الذكاء الاصطناعي في التشخيص: مختبر "بيور هيلث" (PureHealth) الرقمي العملاق - دولة الإمارات العربية المتحدة



أطلقت مجموعة "بيور هيلث" مختبرها التشخيصي المدعوم بالذكاء الاصطناعي في دولة الإمارات العربية المتحدة خلال شهر ديسمبر من عام 2025، والذي يمتد على مساحة شاسعة تبلغ 70 ألف قدم مربعة. ويهدف هذا الصرح الطبي إلى الارتقاء بمنظومة خدمات التشخيص الوطنية عبر تبني حلول الأتمتة الموجهة بالذكاء الاصطناعي، وتقنيات الروبوتات، وأنظمة الرقابة الفورية والمستمرة على الجودة، وذلك بالاستناد إلى شبكة واسعة تضم أكثر من 140 مختبراً معتمداً. وباعتباره المركز الرئيسي لمبادرة علم الأمراض الرقمي في دولة الإمارات العربية المتحدة، يوظف المختبر أدوات رقمية متطورة مدعومة بالذكاء الاصطناعي لتحويل الشرائح المخبرية التقليدية إلى صيغ رقمية فائقة الدقة، مما يتيح إجراء تحليلات فورية مدعومة بالذكاء الاصطناعي، وتيسير الاستشارات الطبية عن بُعد بين مراكز علاج الأورام، فضلاً عن ضمان دقة وسرعة التشخيص الطبي.<sup>30</sup>

## نطاق إرشادات الهيئة العامة للغذاء والدواء الخاصة بالأجهزة والمستلزمات الطبية



المصدر: Regulatory Affairs

تتطلب تقنيات الذكاء الاصطناعي وتعلم الآلة إشرافاً ورقابة استثنائية من قبل الهيئة العامة للغذاء والدواء، نظراً لما تتسم به من تعقيدات فنية وتشغيلية فريدة. وفي هذا الصدد، تشترط الهيئة ما يلي:



المصدر: Regulatory Affairs

يخضع قطاع الرعاية الصحية الافتراضية للتنظيم الحكومي، بدءاً من تصنيع أجهزة المراقبة والتشخيص وصولاً إلى الاستشارات الطبية عن بعد مع المتخصصين، كما يضمن أمن البيانات بحيث تظل السجلات الطبية للمرضى سرية، مما يعزز من خصوصيتهم.

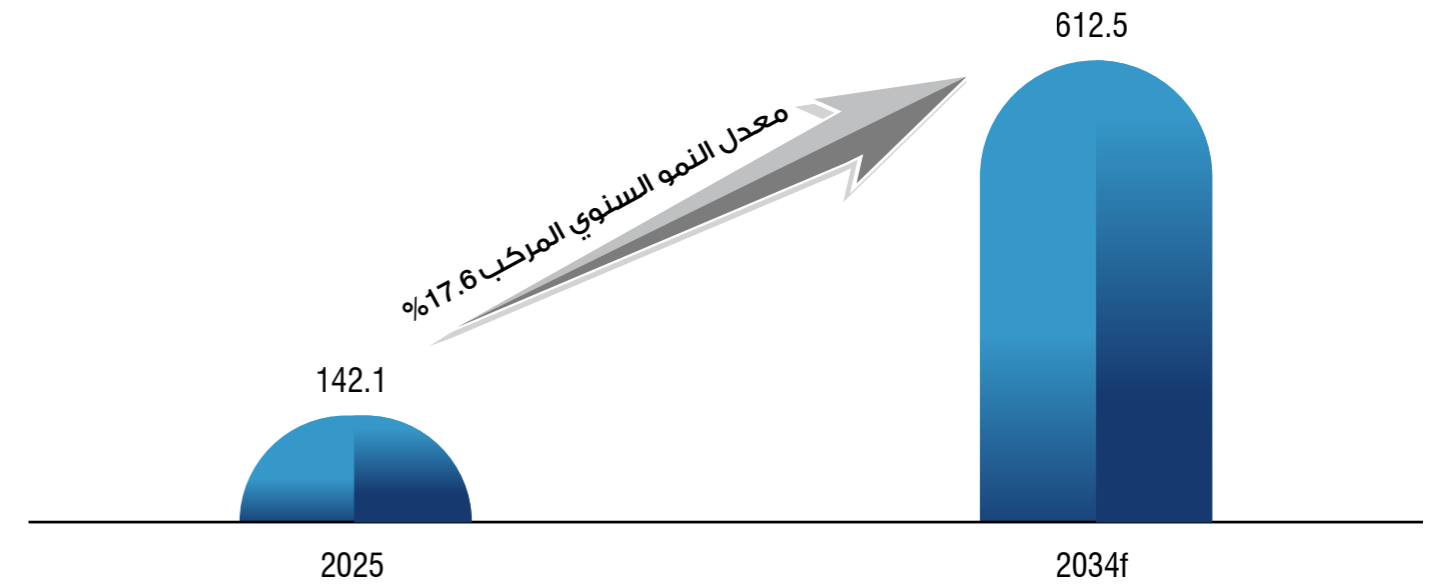
## التشخيص الطبي عن بُعد في المملكة العربية السعودية

5



من المتوقع أن يصل حجم سوق الرعاية الصحية عن بُعد في المملكة العربية السعودية إلى 612.5 مليون دولار أمريكي بحلول عام 2034، ارتفاعاً من 142.1 مليون دولار أمريكي في عام 2025، ليسجل بذلك معدل نمو سنوي مركب يبلغ 17.62% خلال هذه الفترة.<sup>31</sup> وتؤكد "رؤية السعودية 2030" على أهمية ضمان الوصول العادل إلى خدمات الرعاية الصحية لكافة المواطنين السعوديين، بغض النظر عن مواقعهم الجغرافية. ولتحقيق هذه الغاية، من المتوقع أن تضخ الحكومة السعودية استثمارات بقيمة 269 مليار ريال سعودي في قطاعي الرعاية الصحية والتنمية الاجتماعية خلال العام المالي 2025.<sup>32</sup>

### حجم سوق الرعاية الصحية عن بُعد في المملكة العربية السعودية (بملايين الدولارات الأمريكية)



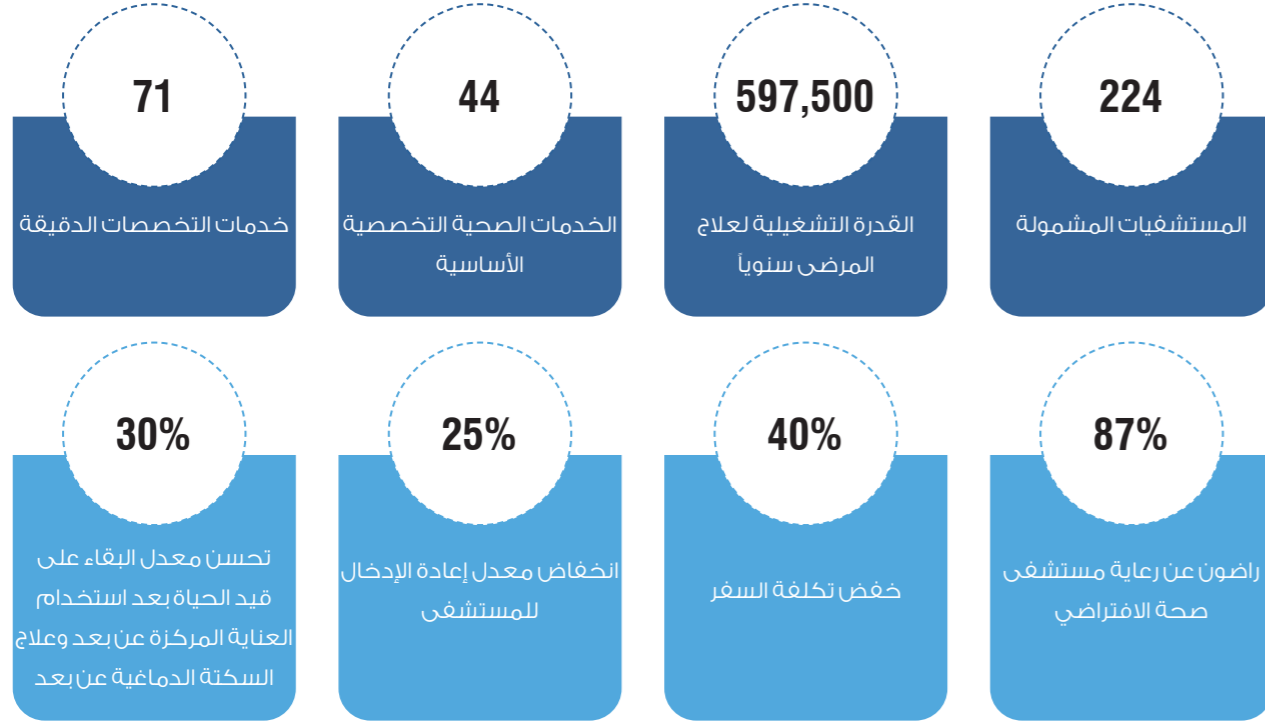
المصدر: IMARC Group

على الرغم من أن التركيبة السكانية للمملكة يغلب عليها طابع الشباب بشكل عام، فإن شريحة الأفراد الذين تبلغ أعمارهم 60 عاماً فما فوق تشكل أكثر من 4.8% من إجمالي عدد السكان كما في عام 2025.<sup>33</sup> وفي هذا السياق، لا تقتصر مساعي الرعاية الصحية الافتراضية والتشخيص عن بُعد في المملكة العربية السعودية على تقديم العلاج الاستباقي للأمراض فحسب، بل تمتد لتشمل الجوانب الوقائية لحماية المواطنين السعوديين.

### هل تخضع الرعاية الصحية الافتراضية للتنظيم والرقابة في المملكة العربية السعودية؟

تتولى الهيئة العامة للغذاء والدواء مسؤولية الرقابة والإشراف على قطاع الرعاية الصحية الرقمية في البلاد. وفي حال كان المنتج الصحي الرقمي معنياً بتشخيص الحالات الطبية، أو الوقاية منها، أو مراقبتها، أو علاجها، أو إدارتها، فإنه يخضع بشكل مباشر لأحكام نظام الأجهزة والمستلزمات الطبية في المملكة العربية السعودية.<sup>34</sup> ويُتيح هذا النظام مساحة واسعة لدعم الابتكار، في الوقت الذي يُرسي فيه ضوابط واشتراطات دقيقة تُنظم عمليات تصميم الأجهزة الطبية، وتصنيعها، واستيرادها، وتوزيعها، وتخزينها.

## إنجازات مستشفى صحة الافتراضي بالأرقام (2025)



المصدر: Entrepreneur MENA, Tanmeya Capital

كما أطلقت وزارة الصحة منصتين رقميتين منبثقتين عن البنية التحتية لمستشفى صحة الافتراضي، وهما: منصة "صحتي" وتطبيق "وصفتي". ويركز تطبيق "وصفتي" بشكل رئيسي على إدارة وصفات الطبيب، في حين تُعد منصة "صحتي" منصة إلكترونية موحدة تتيح للمستخدمين الوصول الميسر إلى المعلومات الطبية، والحصول على باقة متكاملة من خدمات الرعاية الصحية المُقدمة من قبل مختلف الجهات العاملة ضمن القطاع الصحي في المملكة العربية السعودية.<sup>38</sup>



المصدر: Entrepreneur MENA

لا تقتصر وظيفة منصة "صحتي" المتكاملة والمدعومة بالخبراء الاصطناعيين على الرصد المسبق لارتفاع احتمالات الإصابة بالأمراض فحسب، بل تتجاوز ذلك لتتولى حجز المواعيد الطبية للمريض، واقتراح التعديلات المناسبة على نمط الحياة، إلى جانب توفير الدعم الافتراضي المباشر من قبل كوادر طبية متخصصة. وعلاوة على ذلك، أرست المملكة العربية السعودية سابقة عالمية في مضمار الرعاية الصحية الاستباقية؛ وذلك عبر إجراء فحوصات الكشف المبكر عن مرض السكري لما يقارب 71% من إجمالي عدد سكانها.<sup>39</sup>

## مبادرات الحكومة السعودية في مجال الرعاية الصحية الافتراضية

## الشبكة السعودية للطب الاتصالي

أطلقت الحكومة الشبكة السعودية للطب الاتصالي في عام 2013، وهي مسؤولة عن تنفيذ وتحديث السياسات واللوائح الوطنية للطب عن بعد. وتتولى الشبكة مهمة التنسيق بين جميع أصحاب المصلحة في القطاعين العام والخاص، مع مراقبة وتقييم تنفيذ السياسات.<sup>36</sup>

## الاستراتيجية الوطنية للصحة الإلكترونية

لتعزيز الرعاية الصحية في البلاد من خلال تحسين الإنصاف والتوافر والمعايير والجودة، أطلقت وزارة الصحة في المملكة العربية السعودية الاستراتيجية الوطنية للصحة الإلكترونية لتحسين كفاءة الخدمات وتقليل الوقت اللازم لاسترجاع بيانات المرضى، مما يتيح تقديم رعاية سريعة.<sup>35</sup>

## العيادات والمستشفيات الافتراضية

لتحقيق رؤيتها، أطلقت الحكومة مستشفى "صحة" الافتراضي لتقديم الاستشارات الطبية، والتشخيص، والمراقبة عن بعد. وضمت المستشفيات الافتراضية حصول الأشخاص في المناطق النائية من البلاد على الرعاية الصحية من خلال إزالة عقبات الزمان والمكان.

## برنامج تحول القطاع الصحي

أطلق برنامج تحول القطاع الصحي في عام 2021 في إطار "رؤية 2030" لإعادة تشكيل قطاع الرعاية الصحية في المملكة العربية السعودية. ويسعى البرنامج إلى تقديم نظام صحي شامل ومتكامل مصمم خصيصاً للأفراد، ويرتكز على مبدأ الرعاية القائمة على القيمة، مما يضمن الشفافية والاستدامة المالية.<sup>37</sup>

المصدر: متنوعة

## مستشفى صحة الافتراضي

يرسخ "مستشفى صحة الافتراضي" مكانته كقوة دافعة ومحفز رئيسي لتطوير المشهد الصحي في المملكة العربية السعودية. وقد أطلقت وزارة الصحة السعودية في شهر فبراير من عام 2022، ليتوج مسيرته بتسجيل رقم قياسي في موسوعة "غينيس" للأرقام القياسية باعتباره أكبر مستشفى افتراضي على مستوى العالم. وقد تبلورت فكرة تأسيس مستشفى افتراضي في بادئ الأمر بهدف تسريع وتيرة تقديم الرعاية العلاجية للمرضى إبان جائحة "كوفيد-19"، لتتحول هذه المبادرة لاحقاً إلى نهج طبي قياسي ومعتمد، استجابةً لمتطلبات وتيرة الحياة المتسارعة للمواطنين السعوديين.

Getlabs

## تحت الضوء

جيت لابز هي إحدى استثمارات شركة وادي الرياض من خلال صندوق أر إي فنتشرز. أطلقت في عام 2018 إجمالي تمويل بلغ 41.7 مليون دولار أمريكي عبر ثلاث جولات تمويلية، واضعة نصب أعينها هدفا واحدا يتمثل في إتاحة خدمات التشخيص للجميع. وتتيح الشركة إجراء الفحوص التشخيصية في المنازل؛ وبينما لا تتولى بنفسها تنفيذ التحاليل المخبرية، فإنها توفر كوادر سريرية متنقلة ومنصة لوجستية متخصصة لسحب العينات وإرسالها إلى المختبرات لإجراء الفحوص اللازمة. ويتلقى المرضى نتائج التشخيص مباشرة عبر هواتفهم أو من خلال الطبيب المعالج.

وتتماشى الإجراءات التشغيلية في "جيت لابز" مع المتطلبات الخاصة لكل شريك من شركائها. وأبرمت الشركة شراكات مع عدد من الجهات، من بينها المختبرات، وشركات التأمين الصحي، والأنظمة الصحية، ومؤسسات الأبحاث والتجارب السريرية، وأصحاب العمل، وشركات الرعاية الصحية عن بُعد، وذلك بهدف دعم خدمات التشخيص المنزلي ومراقبة المرضى عن بُعد.

## شركاء "جيت لابز"



## آلية عمل "جيت لابز"

## حجز موعد

يمكن للمرضى تحديد الموعد الذي يناسبهم لحضور المختص إلى المنزل أو مقر العمل لسحب العينات

## جمع العينات

يصل المختص في الموعد المحدد لسحب العينات ونقلها إلى مختبرات "لاب كورب" أو "كويست داينغوستيكس"

## تلقي النتائج

يمكن للمرضى تلقي نتائج فحوصهم المخبرية عبر هواتفهم من خلال "أبل هيلث"، أو من الطبيب المعالج، أو مباشرة من المختبر

المصدر: Getlabs

## مزايا "جيت لابز"

خدمة مهنية متخصصة



تقوم "جيت لابز" بإرسال اختصاصي سحب عينات مؤهلا إلى منزل المريض لتولي جمع العينات وفق معايير مهنية دقيقة.

المرونة والملاءمة



لا يحتاج المرضى إلى مغادرة منازلهم للحصول على الخدمة التشخيصية، إذ يمكن إنجازها من أي مكان وفي الوقت الأنسب لهم.

الراحة وسهولة الوصول



لا يضطر المرضى إلى الانتظار طويلا في الطوابير للحصول على نتائج الفحوص المخبرية؛ إذ يكفي حجز موعد عبر المنصة ليقوم مختص بسحب العينات من الموقع وفي التوقيت اللذين يختارهما المريض.

## تحليل الدوافع والمعوقات لقطاع الرعاية الصحية الافتراضية والتشخيص عن بُعد في المملكة العربية السعودية



المصدر: تقرير "داتا ريبورتال" (Data Reportal)، دراسة العنزي والهيبي والرويلي (2026): التطبيق عن بُعد في المملكة العربية السعودية: التطبيقات، التقنيات الممكنة، التحديات، والمسارات الاستراتيجية؛ المنشورة في المجلة الدولية للبحوث الأكاديمية في العلوم الإدارية والاجتماعية. وتقدم هذه الدراسة تحليلاً معاصراً وشاملاً للآليات التقنية والخطط الاستراتيجية المتبعة، دراسة الشمري وريم فلاح (2025): تبني التطبيق عن بُعد في عيادات طب الأسرة بالسعودية: دراسة مقطعية حول رضا المرضى والأطباء؛ المنشورة في مجلة العلوم الطبية الرائدة، وتسلط هذه الدراسة الضوء على الجانب الإنساني والعملية، وتقيس مدى قبول واستجابة أطراف العملية الصحية لهذا التحول الرقمي.

## 6 الملخص

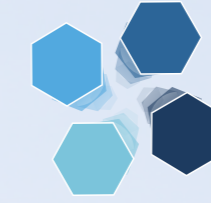
أحدثت التطورات التقنية تحولاً جوهرياً في قطاع الرعاية الصحية، مع تسارع الزخم العالمي لخدمات الرعاية الصحية الافتراضية والتشخيص عن بُعد. وأسهم دمج تقنيات الذكاء الاصطناعي ضمن منظومة التشخيص عن بُعد في إعادة تشكيل مساري الرعاية الوقائية والرعاية اللاحقة للعلاج على حد سواء. ومع تصاعد الطلب من جانب المرضى على حلول أكثر مرونة وملاءمة، تظل الآفاق المستقبلية لهذا القطاع إيجابية ومدعومة بعوامل نمو واضحة.

وبات بإمكان المرضى الوصول إلى إحدى الركائز الأساسية في منظومة الرعاية الصحية، وهي التشخيص، من دون الحاجة إلى مغادرة منازلهم. كما يساهم هذا النموذج في خفض تكاليف التنقل، إذ يمكن سحب العينات من الموقع الذي يختاره المريض وفي التوقيت الذي يناسبه، بما يعزز استقلالية المريض ويضع احتياجاته ووقته في صدارة أولويات الخدمة الصحية.

وأفضت التطورات الناشئة في مجالي الرعاية الصحية الافتراضية والتشخيص عن بُعد إلى بروز مجموعة من أساليب التشخيص السريعة وغير الجراحية، بما يتيح الكشف المبكر عن الأمراض والحد من تفاقمها. وفي الوقت نفسه، يتزايد دور الذكاء الاصطناعي بوصفه نقطة الاتصال الأولى للحصول على الإرشادات الصحية، مستفيداً من سهولة الوصول إليه وارتفاع مستوى الملاءمة الذي يوفره للمستخدمين.

وعلى مستوى دول مجلس التعاون الخليجي، يتدرج مسار الرعاية الصحية الافتراضية والتشخيص عن بُعد من كونها حلولاً ارتبطت بظروف الجائحة إلى مكون رئيسي ضمن نماذج تقديم الرعاية الصحية، وتعمل الحكومات في المنطقة على طرح سياسات تستهدف ضمان عدالة الوصول إلى الخدمات الصحية، بما في ذلك المبادرات الداعمة للتشخيص عن بُعد والرعاية الصحية الافتراضية. كما أن ارتفاع معدلات انتشار الهواتف المحمولة وخدمات الإنترنت إلى نحو 99% يعزز الجدوى العملية لتبني هذه الحلول على نطاق واسع في أسواق الخليج.

وتبرز المملكة العربية السعودية ودولة الإمارات العربية المتحدة باعتبارهما المحركين الرئيسيين لهذا التوجه إقليمياً، بدعم من جهود تحديث البنية التحتية الصحية والنمو السكاني المتواصل. وفي المملكة العربية السعودية، يركز جانب كبير من نمو خدمات الرعاية الصحية الافتراضية والتشخيص عن بُعد على المبادرات الحكومية، وفي مقدمتها الاستراتيجية الوطنية للصحة الإلكترونية وبرنامج تحول القطاع الصحي المنبثق عن "رؤية 2030"، اللذان يمنحان أولوية واضحة لتعزيز إتاحة الرعاية الصحية لجميع المواطنين



شركة وادي الرياض  
Riyadh Valley Co

## شركة وادي الرياض

أسست شركة وادي الرياض في عام 2010م بموجب  
المرسوم الملكي رقم 116 بتاريخ 13/4/1431هـ لتكون  
الذراع الاستثماري لجامعة الملك سعود.

## المجالات الأساسية للشركة

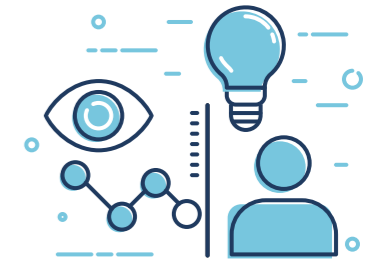
### استثمارات رأس المال الاستثماري

التقنية المالية		التقنية الحيوية والرعاية الصحية	
التعليم		الموارد المستدامة	
الخدمات اللوجيستية والنقل		تقنية المعلومات والاتصالات	



### الرؤية

أن نصبح رائداً إقليمياً في الاستثمار القائم على المعرفة ونقل التقنية.



### الاستثمارات الاستراتيجية

مشاريع تجارية		مراكز بحث وابتكار	
مشاريع سكنية		مشاريع تعليمية	
مشاريع متعددة الاستخدامات		مشاريع طبية	



### الرسالة

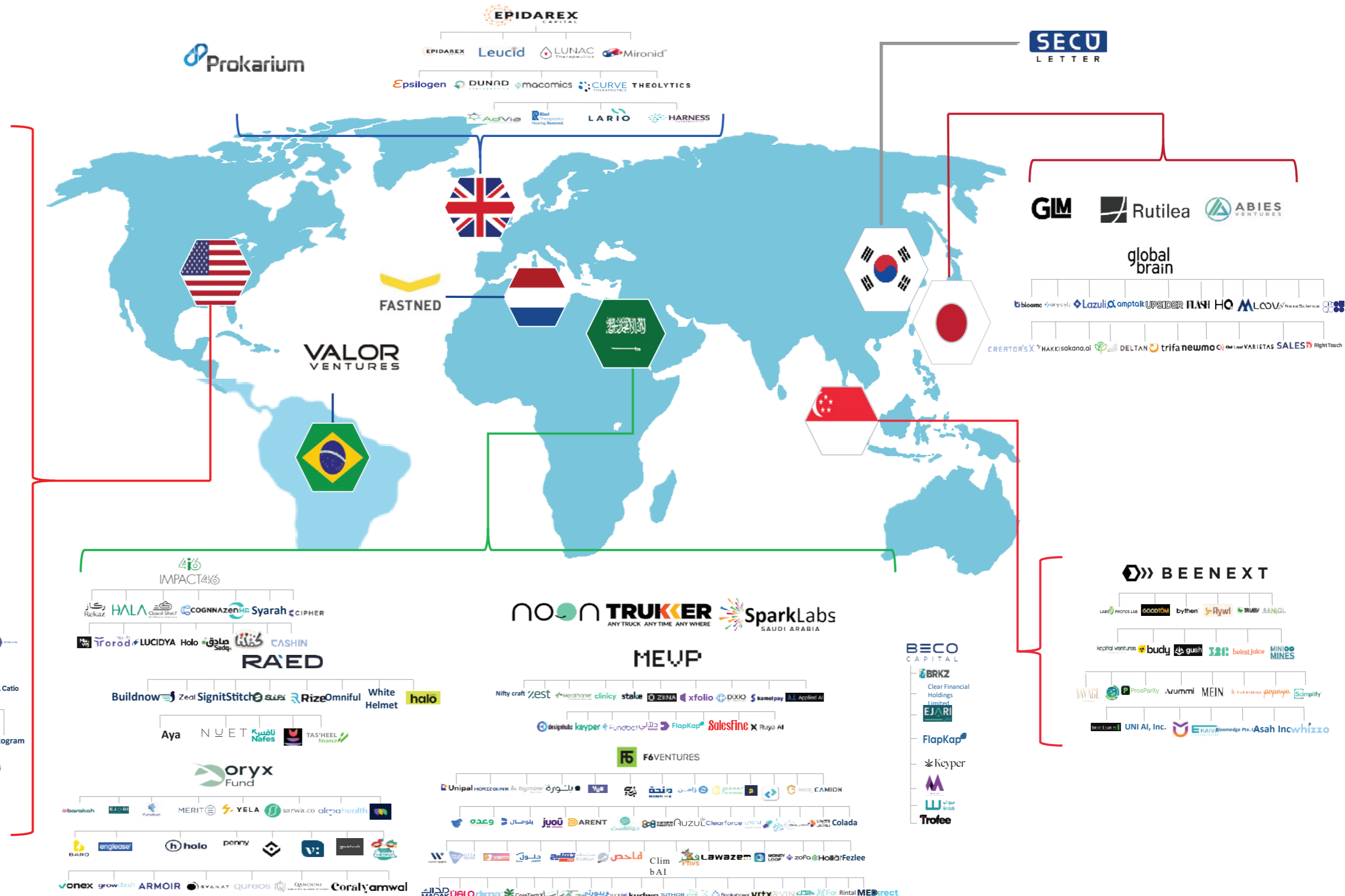
شركة وادي الرياض مستثمر استراتيجي يركز على استغلال القدرات المحلية ويستثمر محلياً ودولياً في الشركات في مراحل النمو لخلق عوائد مالية وعوائد استراتيجية تخدم النمو الاقتصادي في المملكة.



### اثراء بيئة الابتكار

تهيئة طلبة الجامعة لسوق العمل	
استقطاب الكفاءات المتميزة من العلماء والمستشارين	
توفير البيئة المناسبة لخدمة اقتصاد المعرفة	
دعم التطوير والبحث العلمي وقطاع التقنية	





# محفظة الاستثمارات الجريئة



## محفظة الاستثمارات الاستراتيجية





شركة وادي الرياض  
Riyadh Valley Co

المملكة العربية السعودية، الرياض - جامعة الملك سعود، برج الابتكار

[info@rvc.com.sa](mailto:info@rvc.com.sa) | [www.rvc.com.sa](http://www.rvc.com.sa) | +966 11 469 3219

 @riyadhvalley

 Riyadh Valley Company (RVC)